



FONOAUDIÓLOGO

PROCESSO SELETIVO
01/2019

**NÃO ABRA ESTE CADERNO DE QUESTÕES ANTES QUE LHE PEÇAM.
AGUARDE AUTORIZAÇÃO PARA INICIAR A PROVA.**

- ♣ Desligue o celular e outros aparelhos.
- ♣ Este **Caderno de Questões** contém **25 (vinte e cinco) questões** da Prova de sua Função Pública. Verifique se este caderno corresponde com a sua opção de inscrição.
- ♣ Procure responder as questões na ordem em que elas aparecem no **Caderno de Questões**. Responda a todas as questões.
- ♣ Os candidatos poderão levar consigo o caderno de questões após o tempo mínimo de permanência na sala de Provas.
- ♣ Você deve assinar a Folha de Respostas. Confira todos os seus dados (Nome, RG, Data de Nascimento) e assine no campo indicado para assinatura.
A não assinatura por parte do candidato na Folha de Respostas resultará na eliminação automática do mesmo.
- ♣ Para preenchimento da Folha de Respostas, utilize caneta esferográfica azul ou preta.
- ♣ Você deve assinalar na **Folha de Respostas** somente uma letra (alternativa) para cada questão.
- ♣ Preencha na Folha de Respostas, com caneta de tinta azul ou preta, a letra escolhida conforme o exemplo:

--	--	--	--
- ♣ Assinale apenas uma alternativa para cada questão. Mais de uma marcação anulará a resposta.
- ♣ Não será permitido substituir a Folha de Respostas. Não rasure, amasse ou dobre a Folha.
- ♣ É vedado qualquer tipo de consulta e/ou comunicação durante a Prova.
- ♣ A prova terá duração de **2 horas**.
O tempo mínimo de permanência na sala é de **1 hora**.
- ♣ Os três últimos candidatos sairão simultaneamente da sala. Havendo insistência por parte do candidato em sair da sala, este será considerado desistente do Processo Seletivo.
- ♣ Deixe sobre a carteira **apenas** RG, Caneta, Lápis e Borracha.
- ♣ Qualquer dúvida, fale exclusivamente com o fiscal de sala.

BOA PROVA !

CONHECIMENTOS GERAIS

CONHECIMENTO UNIVERSAL

?

01

O Brasil de hoje se depara com importantes questões que exigem reformas profundas no sistema social. Quando falamos em um assunto que envolve amplamente a discussão interconectada dos conceitos de capitalização, integralidade, idade mínima, envelhecimento populacional e expectativa de vida, paridade e BPC, estamos falando sobre a

- (A) Reforma da Política salarial
- (B) Reforma da Previdência
- (C) Reforma Política
- (D) Reforma Tributária

02

“Em 20 de julho completam-se cinquenta anos do primeiro pouso do homem na superfície da Lua. Neil Armstrong, foi o primeiro a desembarcar do Eagle, o módulo lunar e Edwin Aldrin o segundo; o terceiro integrante da missão, Michael Collins, continuou em órbita, a bordo da nave-mãe Colúmbia.”

(revista VEJA, ed. 2.641, ano 52, nro. 27, de 03 de junho de 2019, p. 74)

Onde situava-se a NASA, o centro norte-americano de controle destas vitoriosas operações?

- (A) Nova York, estado de Nova York
- (B) Miami, estado da Florida
- (C) Los Angeles, estado da California
- (D) Houston, estado do Texas

03

“Há trinta anos, na madrugada de 04 de junho, 300.000 soldados com tanques e armamento pesado avançaram sobre a Praça da Paz Celestial e dispararam contra a multidão composta, em sua maioria, de estudantes que lá se aglomeravam.”

(Revista VEJA, edição 2.638, ano 52, nro. 24, de 12 de junho de 2019, p. 28).

Estes fatos, lembrados recentemente em diversas partes do mundo, ocorreram em qual parte do oriente?

- (A) Taiwan
- (B) Cingapura
- (C) China
- (D) Hong Kong

LÍNGUA PORTUGUESA

?

Texto para as questões de 04 a 09

Visão

Rubem Braga

No centro do dia cinzento, no meio da banal viagem, e nesse momento em que a custo equilibramos todos os motivos de agir e de cruzar os braços, de insistir e desesperar, e ficamos quietos, neutros, presos ao mais medíocre equilíbrio – foi então que aconteceu. Eu vinha sem raiva nem desejo – no fundo do coração as feridas mal cicatrizadas, e a esperança humilde como ave

doméstica – eu vinha como um homem que vem e vai, e já teve noites de tormentas e madrugadas de seda, e dias vividos com todos os nervos e com toda a alma, e charnechas de tédio atravessadas com a longa paciência dos pobres – eu vinha como um homem que faz parte da sua cidade, e é menos um homem que um transeunte, e me sentia como aquele que se vê nos cartões-postais, de longe, dobrando uma esquina – eu vinha como um elemento altamente banal, de paletó e gravata, integrado no horário coletivo, acertando o relógio do meu pulso pelo grande relógio da estrada de ferro central do meu país, acertando a batida do meu pulso pelo ritmo da faina cotidiana – eu vinha, portanto, extremamente sem importância, mas tendo em mim a força da conformação, da resistência e da inércia que faz com que um minuto depois das grandes revoluções e catástrofes o sapateiro volte a sentar na sua banca e o linotipista na sua máquina, e a cidade apareça estranhamente normal – eu vinha como um homem de quarenta anos que dispõe de regular saúde, e está com suas letras nos bancos regularmente reformadas e seus negócios sentimentais aplacados de maneira cordial e se sente bem disposto para as tarefas da rotina, e com pequenas reservas para enfrentar eventualidades não muito excêntricas – e que cessou de fazer planos gratuitos para a vida, mas ainda não começou a levar em conta a faina da própria morte – assim eu vinha, como que ama as mulheres de seu país, as comidas de sua infância e as toalhas do seu lar – quando aconteceu. Não foi algo que tivesse qualquer consequência, ou implicasse novo programa de atividades; nem uma revelação do Alto nem uma demonstração súbita e cruel da miséria de nossa condição, como às vezes já tive.

Foi apenas um instante antes de se abrir um sinal numa esquina, dentro de um grande carro negro, uma figura de mulher que nesse instante me fitou e sorriu com seus grandes olhos de azul límpido e a boca fresca e viva; que depois ainda moveu de leve os lábios como se fosse dizer alguma coisa – e se perdeu, a um arranco do carro, na confusão do tráfego da rua estreita e rápida. Mas foi como se, preso na penumbra da mesma cela eternamente, eu visse uma parede se abrir sobre uma paisagem úmida e brilhante de todos os sonhos de luz. Com vento agitando árvores e derrubando flores, e o mar cantando ao sol.

FONTE: <https://contobrasileiro.com.br/visao-cronica-de-rubem-braga/>

04

Sobre a passagem “eu vinha como um homem que vem e vai, e já teve noites de tormentas e madrugadas de seda, e dias vividos com todos os nervos e com toda a alma, e charnechas de tédio atravessadas com a longa paciência dos pobres”, é correto afirmar que ela:

- (A) Contém jogos constantes em que uma ideia é causa e consequência da outra.
- (B) Foi redigida com a intenção de estabelecer ideias e imagens aleatórias, a fim de estabelecer o sentido de desorientação do homem naquela circunstância.
- (C) Foi construída com oposições, a fim de que os extremos da existência humana fossem representados.
- (D) Tem por finalidade recriar os mecanismos inseguros da memória.

05

Em “*eu vinha como um homem que faz parte da sua cidade, e é menos um homem que um transeunte, e me sentia como aquele que se vê nos cartões-postais, de longe, dobrando uma esquina*”, o segmento em destaque, considerando o contexto em que ocorre:

- (A) Sobrepõe o homem ao transeunte.
- (B) Iguala o homem ao transeunte.
- (C) Valoriza o transeunte em detrimento do homem.
- (D) Desvaloriza o homem da mesma maneira que o transeunte.

06

A palavra “*faina*” é usada em dois momentos no texto. Sobre ela, é correto afirmar que:

- (A) Tem o sentido de *movimentação* em ambas as ocorrências.
- (B) Tem o sentido de *movimentação* na primeira ocorrência e de *estagnação* na segunda ocorrência.
- (C) Tem o sentido de *estagnação* na primeira ocorrência e de *movimentação* na segunda ocorrência.
- (D) Tem o sentido de *estagnação* em ambas as ocorrências.

07

Em “*eu vinha como um homem de quarenta anos que dispõe de regular saúde, e está com suas letras nos bancos regularmente reformadas e seus negócios sentimentais aplacados de maneira cordial e se sente bem disposto para as tarefas da rotina*”, o termo em destaque estabelece ideia de:

- (A) Causa.
- (B) Condição.
- (C) Concessão.
- (D) Finalidade.

08

Sobre o texto, é correto afirmar que:

- (A) O assunto essencial é a reflexão do narrador sobre si mesmo, completamente alheio a qualquer detalhe que tenha marcado seu dia.
- (B) O autor se vê como alguém que não se insere no mundo e, por isso, necessita de fugas da realidade, como o sonho, o resgate do passado e, em última análise, a morte.
- (C) O autor reflete sobre si mesmo e seu estar no mundo, valorizando detalhes do mundo exterior que, em um instante qualquer, marcou sobremaneira seu dia.
- (D) A reflexão estabelecida no texto é sobre os valores imateriais, que devem se sobrepor aos valores materiais.

09

É correto afirmar que o texto tem por finalidade:

- (A) Descrever um lugar.
- (B) Refletir sobre si e sobre um fato.
- (C) Narrar uma história policial.
- (D) Argumentar sobre questões político-sociais.

MATEMÁTICA

?

10

O logaritmo é um conceito da álgebra, amplamente utilizado, que tem por finalidade principal simplificar cálculos. Na sua definição, o logaritmo de um número é o expoente a que o valor de sua base deve ser elevado para produzir este mesmo número. Por exemplo, o logaritmo de 81 na base 3 é igual a 4. Considerando a lógica implicada no conceito de logaritmo, qual é o logaritmo de 1 milhão na base 10?

- (A) 6
- (B) 100
- (C) 500
- (D) 100.000

ÁREA PARA RASCUNHO

11

Se o terceiro dia depois de amanhã será segunda-feira, que dia da semana é hoje?

- (A) Sábado
- (B) Sexta-feira
- (C) Quinta-feira
- (D) Quarta-feira

NOÇÕES DE DIREITOS HUMANOS

?

12

Considerando que a proteção dos direitos humanos através de um regime de direito é essencial para que ninguém seja subjugado à tirania e a opressão, o que a Declaração Universal dos Direitos Humanos promove a respeito dos processos de acusação e julgamento de uma pessoa?

- (A) Será considerada válida a condenação por ações ou omissões que, no momento da sua prática, não constituíam ato delituoso à face do direito interno ou internacional.
- (B) Qualquer pessoa pode ser condenada por ato delituoso ainda que a sua culpabilidade não seja legalmente provada no decurso de um processo público.
- (C) Toda a pessoa acusada de um ato delituoso presume-se inocente até que a sua culpabilidade fique legalmente provada no decurso de um processo público em que todas as garantias necessárias de defesa lhe sejam asseguradas.
- (D) Em todo caso de penalização mais leve do que a que era aplicável no momento em que o ato delituoso foi cometido, será considerado temporariamente suspenso o processo julgamento.

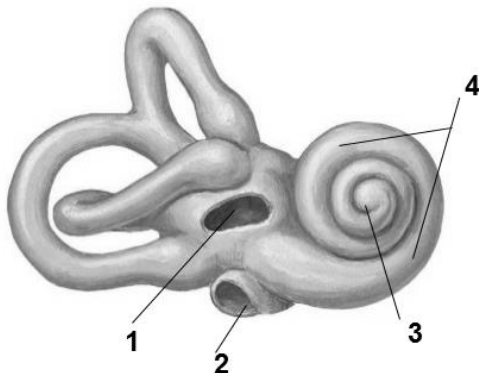
CONHECIMENTOS ESPECÍFICOS

CONHECIMENTO ESPECÍFICO TÉCNICO

?

13

Considere a imagem a seguir:



Considerando a imagem acima é correto afirmar que:

- (A) 1 representa a janela redonda e 2 representa a janela oval.
 (B) 1 representa a janela redonda e 3 representa o helicotrema.
 (C) 2 representa a janela oval e 4 representa a cóclea.
 (D) 3 representa o helicotrema e 4 representa a cóclea.

14

Sobre a cóclea, considere a alternativa incorreta:

- (A) A cóclea é um tubo em espiral, cheio de líquido, com 2,5 a 7,5 voltas até o seu ápice.
 (B) A base da cóclea está voltada para o meato acústico externo e contém miríades de fenestrações que se situam os filamentos do nervo coclear.
 (C) O eixo central da cóclea é o modíolo; dele se projeta uma delicada saliência óssea, a lâmina espiral, que divide parcialmente a passagem coclear em dois canais paralelos – a rampa timpânica e a rampa vestibular.
 (D) A rampa média ou ducto vestibular faz parte do labirinto membranoso.

15

Quando o conduto auditivo externo apresenta obstrução mecânica ou no ouvido médio, causada por otite, ou otosclerose na cadeia ossicular, caracteriza-se a surdez:

- (A) De condução.
 (B) De percepção.
 (C) Central.
 (D) Mista.

16

Tinnitus é a falsa percepção do som, ou a percepção de um som que não é normalmente percebida, tal como um pulso. Um único tom sinusoidal corresponde a um barulho. Um som complexo de multifrequência pode ser percebido como um assobio, zumbido, rugindo, ou mesmo como fala ou música. Sobre a avaliação

fonoaudiológica nessas condições responde verdadeiro (V) ou falso (F) e assinale a alternativa que traz a sequência, de cima para baixo, correta:

- () O teste clínico deve ser feito com a voz sussurrada próxima do ouvido ou esfregar o cabelo do paciente com polegar e o indicador logo atrás de uma orelha ou bilateral.
 () Alguns tons são melhores ouvidos a uma distância maior que outros. Sons sibilantes e vogais curtas como (a, o, u) são ouvidos a uma distância maior que consoantes longas como (l, m, n, r) e vogais como (e, i).
 () Setenta e seis e sessenta e sete podem ser ouvidos a uma distância menor do que noventa e nove e cinquenta e três. Há imprevisibilidade como os números 1, 2, 3 num ouvido e 7, 8, 9 no outro.

- (A) V - V - F.
 (B) V - F - F.
 (C) F - V - V.
 (D) F - F - V.

17

Analise o trecho e assinale a alternativa que completa corretamente a lacuna:

_____ é a diferença na altura ou intensidade do mesmo som em cada ouvido, ou do som dividido em dois componentes no mesmo ouvido. É um sintoma decorrente de uma doença da cóclea.

- (A) Disacusia.
 (B) Acusia.
 (C) Anacusia.
 (D) Diplacusia.

18

“Caracteriza-se por não identificar sons não verbais como o toque tradicional de um telefone, entretanto, a linguagem verbal é normal. A lesão encontra-se no giro temporal transverso de Heschl do hemisfério cerebral direito.”

Sobre os tipos de surdez central, o trecho acima discorre sobre a:

- (A) Surdez pura da palavra.
 (B) Agnosia auditiva.
 (C) Amusia.
 (D) Surdez cortical.

19

Considere os itens a seguir:

- I- Conjunto de testes verbais e não verbais que avaliam as habilidades auditivas envolvidas no processamento da informação auditiva;
- II- Compreende, entre outros, testes Monoaurais de Baixa Redundância (Fala Filtrada, Fala no Ruído, PSI/SSI), de Interação Binaural (Fusão Binaural, MLD), de Processamento Temporal (PPS, DPS, RGDT, GIN) e de Escuta Dicótica (SSW, Dígitos Dicóticos, Consoante Vogal);
- III- Testes e escalas graduadas de percepção de fala no silêncio e no ruído, tais como HINT e outros, com e sem o uso de aparelhos de amplificação sonora/implante coclear.

Sobre os itens é correto afirmar que:

- (A) Apenas os itens I e II discorrem sobre a avaliação do processamento auditivo.
- (B) Apenas os itens II e III discorrem sobre a avaliação do processamento auditivo.
- (C) Apenas os itens I e III discorrem sobre a avaliação do processamento auditivo.
- (D) Todos os itens discorrem sobre a avaliação do processamento auditivo.

20

É medidas de imitância acústica:

- (A) Schwabach.
- (B) Teste do Nível de Acuidade Neurosensorial (SAL).
- (C) Resposta auditiva de estado estável (RAEE).
- (D) Medida da complacência estática.

21

O Teste de Glicerol são avaliações audiológicas realizadas pré e pós-ingestão de Glicerol, por meio de um ou mais procedimentos de diagnose, como os seguintes exames, exceto:

- (A) Audiometria tonal.
- (B) Logoaudiometria.
- (C) Eletrococleografia.
- (D) Timpanometria.

22

A avaliação dos reflexos de alimentação (procura, sucção, deglutição) e de proteção (mordida, vômito e trancamento) é o conceito para:

- (A) Avaliação morfológica orofacial quantitativa ou avaliação antropométrica orofacial.
- (B) Avaliação da deglutição com uso de instrumentos complementares.
- (C) Avaliação dos reflexos orofaríngeos.
- (D) Avaliação das praxias orofaciais.

23

Responda verdadeiro (V) ou falso (F) com relação os tipos de avaliação fonoaudiológica e assinale a

alternativa que traz a sequência, de cima para baixo, correta:

- () Avaliação da diadococinesia oral - Avaliação da capacidade do indivíduo em realizar repetições rápidas de contrações opostas e segmentos simples de fala.
 - () Avaliação de práxis da fala - Análise da capacidade de organizar intencionalmente o posicionamento da musculatura da fala e de sequenciar os movimentos de fonemas na produção de fonemas ou de uma sequência de fonemas, ou seja, avaliação da programação motora da fala.
 - () Avaliação fonético-fonológica - Análise do repertório semântico e da relação da construção gramatical com seu significado.
- (A) V - V - F.
 - (B) V - F - F.
 - (C) F - V - V.
 - (D) F - F - V.

24

A Avaliação Audiológica é parte essencial para a caracterização do tipo e magnitude da perda auditiva, indicação do uso de prótese auditiva e análise das expectativas apresentadas pelo indivíduo, sendo essencial à obtenção de informações detalhadas. Nesse processo, a contribuição da Audiometria tonal por vias aérea e óssea pode ser descrita como:

- (A) Auxiliará na escolha da tecnologia, do modelo e de circuitos eletroacústicos necessários ao indivíduo quando somados às informações sobre a estrutura física do meato acústico externo.
- (B) Permite a análise de possíveis alterações de orelha média que possam comprometer a amplificação, e a pesquisa de reflexo acústico permite verificar a presença de recrutamento objetivo de Metz.
- (C) Será utilizada para a regulação da saída máxima da prótese auditiva.
- (D) Este dado contribuirá para a definição do tipo de microfone da prótese auditiva, assim como na orientação ao indivíduo em relação às suas expectativas e desempenho auditivo.

25

“Ao considerar que indivíduos com perda auditiva podem ser acometidos também por alterações labirínticas, esta informação torna-se fundamental ao processo de seleção do modelo da prótese auditiva, à limitação da saída máxima, assim como a orientação antes do início do teste domiciliar, uma vez que os limiares auditivos podem alterar de maneira temporária ou permanente.”

Com relação às condições de saúde associadas à seleção de próteses auditivas, o trecho acima discorre sobre a presença de:

- (A) Zumbidos.
 - (B) Fenestração.
 - (C) Otosclerose.
 - (D) Vestibulopatia.
-

ÁREA PARA RASCUNHO

ÁREA PARA RASCUNHO

ÁREA PARA RASCUNHO

