



**NÃO ABRA ESTE CADERNO DE QUESTÕES ANTES QUE LHE PEÇAM.
AGUARDE AUTORIZAÇÃO PARA INICIAR A PROVA.**

- ♣ Desligue o celular e outros aparelhos.
- ♣ Este **Caderno de Questões** contém **30 (trinta) questões** da Prova do seu Cargo. Verifique se este caderno corresponde com a sua opção de inscrição.
- ♣ Procure responder as questões na ordem em que elas aparecem no **Caderno de Questões**. Responda a todas as questões.
- ♣ Os candidatos poderão levar consigo o caderno de questões após o tempo mínimo de permanência na sala de Provas.
- ♣ Você deve assinar a Folha de Respostas. Confira todos os seus dados (Nome, RG, Data de Nascimento) e assine no campo indicado para assinatura.
A não assinatura por parte do candidato na Folha de Respostas resultará na eliminação automática do mesmo.
- ♣ Para preenchimento da Folha de Respostas, utilize caneta esferográfica azul ou preta.
- ♣ Você deve assinalar na **Folha de Respostas** somente uma letra (alternativa) para cada questão.
- ♣ Preencha na Folha de Respostas, com caneta de tinta azul ou preta, a letra escolhida conforme o exemplo:

--	--	--	--
- ♣ Assinale apenas uma alternativa para cada questão. Mais de uma marcação anulará a resposta.
- ♣ Não será permitido substituir a Folha de Respostas. Não rasure, amasse ou dobre a Folha.
- ♣ É vedado qualquer tipo de consulta e/ou comunicação durante a Prova.
- ♣ A prova terá duração de **2 horas**.
O tempo mínimo de permanência na sala é de **1 hora**.
- ♣ Os três últimos candidatos sairão simultaneamente da sala. Havendo insistência por parte do candidato em sair da sala, este será considerado desistente do Concurso Público.
- ♣ Deixe sobre a carteira **apenas** RG, Caneta, Lápis e Borracha.
- ♣ A apresentação/entrega dos títulos será feita exclusivamente após o término da prova, em sala específica para isto.
- ♣ Qualquer dúvida, fale exclusivamente com o fiscal de sala.

BOA PROVA !

CONHECIMENTOS GERAIS

CONHECIMENTO UNIVERSAL

?

01

Em sintonia com políticas de proteção para o meio ambiente, a Câmara Legislativa de São Paulo aprovou lei que proíbe em todo estado a disponibilização de canudos de plástico por estabelecimentos comerciais como padarias, bares e restaurantes. Canudos confeccionados em papel reciclável, material comestível ou biodegradável, no entanto, podem ser fornecidos normalmente. Qual é a matéria-prima utilizada na fabricação de produtos descartáveis de plástico?

- (A) Borracha
- (B) Petróleo
- (C) Fibra de vidro
- (D) Folhas vegetais

02

O MASP, Museu de Arte de São Paulo, expôs recentemente telas da artista brasileira Tarsila do Amaral. O sucesso da mostra atingiu seu ápice com o recorde histórico de público em uma exposição. Qual a obra mais conhecida entre os trabalhos de Tarsila?

- (A) O grito
- (B) Antígona
- (C) Guernica
- (D) Abaporu

03

Após quase cinco anos de conflitos intermitentes, Hong Kong passou por mais um grave momento de crise. No início de agosto, as linhas de metrô ficaram paralisadas, houveram mais de 100 voos cancelados e, em diferentes pontos da cidade, foram registrados conflitos entre policiais e manifestantes. Embora os protestos causassem grande incômodo ao governo chinês, não era esperada nenhuma ação rigorosa antes de 1º de outubro, data de comemoração da fundação da República. Quem é o atual líder da República Popular da China?

- (A) Hu Jintao
- (B) Rimsky Yuen
- (C) Xi Jinping
- (D) Kim Jong-un

LÍNGUA PORTUGUESA

?

04

Assinale a alternativa em que a gramática normativa foi integralmente respeitada:

- (A) Os historiadores, no congresso, referiam-se, unanimemente, à citações contidas em um único livro.
- (B) O livro, a cujas citações esses historiadores se referiram, é elogiado no mundo acadêmico.
- (C) A universidade, de modo geral, visa o desenvolvimento da sociedade.
- (D) Nas assembleias dos conselhos universitários não se assiste atitudes demasiadamente grosseiras.

Texto para as questões de 05 a 06



FONTE: <http://geoconceicao.blogspot.com>

05

Sobre a tira acima, considerando os elementos verbais e não-verbais, é correto afirmar que:

- (A) Calvin realmente se esforçou para ler o capítulo do livro de história.
- (B) A desculpa que Calvin deu para não ter lido o capítulo indicado pela professora reflete a dificuldade de leitura e de análise de Calvin, por mais que ele tenha se esforçado.
- (C) Os detalhes excessivos da explicação de Calvin são, pelo absurdo do que ele descreve, rechaçados pela professora.
- (D) Embora Calvin não tenha cumprido a determinação da professora, ele não é punido.

06

No segundo quadrinho, o termo “MAS” estabelece ideia de:

- (A) Causa.
- (B) Oposição.
- (C) Finalidade.
- (D) Comparação.

Texto para as questões de 07 a 11

Como ensinar

Se eu fosse ensinar a uma criança a arte da jardinagem, não começaria com as lições das pás, enxadas e tesouras de podar. Eu a levaria a passear por parques e jardins, mostraria flores e árvores, falaria sobre suas maravilhosas simetrias e perfumes; a levaria a uma livraria para que ela visse, nos livros de arte,

jardins de outras partes do mundo. **Aí, seduzida pela beleza dos jardins, ela me pediria para ensinar-lhe as lições das pás, enxadas e tesouras de podar.**

Se fosse ensinar a uma criança a beleza da música, não começaria com partituras, notas e pautas. Ouviríamos juntos as melodias mais gostosas e lhe falaria sobre os instrumentos que fazem a música. **Aí, encantada com a beleza da música, ela mesma me pediria que lhe ensinasse o mistério daquelas bolinhas pretas escritas sobre cinco linhas. Porque as bolinhas pretas e as cinco linhas são apenas ferramentas para a produção da beleza musical. A experiência da beleza tem de vir antes.**

Se fosse ensinar a uma criança a arte da leitura, não começaria com as letras e as sílabas. **Simplemente leria as estórias mais fascinantes que a fariam entrar no mundo encantado da fantasia. **Aí então, com inveja dos meus poderes mágicos, ela desejaria que eu lhe ensinasse o segredo que transforma letras e sílabas em estórias. É muito simples. O mundo de cada pessoa é muito pequeno. Os livros são a porta para um mundo grande. Pela leitura vivemos experiências que não foram nossas e então elas passam a ser nossas. Lemos a estória de um grande amor e experimentamos as alegrias e dores de um grande amor. Lemos estórias de batalhas e nos tornamos guerreiros de espada na mão, sem os perigos das batalhas de verdade. Viajamos para o passado e nos tornamos contemporâneos dos dinossauros. Viajamos para o futuro e nos transportamos para mundos que não existem ainda. Lemos as biografias de pessoas extraordinárias que lutaram por causas bonitas e nos tornamos seus companheiros de lutas. Lendo, fazemos turismo sem sair do lugar. E isso é muito bom.****

Rubem Alves, no livro "Ostra feliz não faz pérola". Editora Planeta, 2008.

07

Cada parágrafo é iniciado pelo conectivo se. Com isso, o autor consegue:

- (A) Indicar uma obrigação relativa ao ato de ensinar.
- (B) Estabelecer uma possibilidade de ensino, mas ressalta que há risco de que a criança não aprenda, uma vez que se valoriza a subjetividade.
- (C) Mostrar que, caso o que ele sugere seja seguido, o aprendizado da criança acontecerá de maneira mais natural.
- (D) Revelar seu processo educacional, que subverte a educação tradicional, embora não garanta que a criança aprenda nem amplie seus horizontes.

08

Se a passagem "Se eu fosse ensinar a uma criança a arte da jardinagem, não começaria com as lições das pás, enxadas e tesouras de podar. Eu a levaria a passear por parques e jardins, mostraria flores e árvores, falaria sobre suas maravilhosas simetrias e perfumes; a levaria a uma livraria para que ela visse, nos livros de arte, jardins de outras partes do mundo" fosse iniciada por "se eu for", teríamos:

- (A) Se eu for ensinar a uma criança a arte da jardinagem, não começarei com as lições das pás, enxadas e tesouras de podar. Eu a levarei a passear por parques e jardins, mostrarei flores e árvores, falarei sobre suas maravilhosas simetrias e perfumes; a levarei a uma livraria para que ela veja, nos livros de arte, jardins de outras partes do mundo.
- (B) Se eu for ensinar a uma criança a arte da jardinagem, não começaria com as lições das pás, enxadas e tesouras de podar. Eu a levaria a passear por parques e jardins, mostrarei flores e árvores, falaria sobre suas maravilhosas simetrias e perfumes; a levaria a uma livraria para que ela veja, nos livros de arte, jardins de outras partes do mundo.
- (C) Se eu for ensinar a uma criança a arte da jardinagem, não começarei com as lições das pás, enxadas e tesouras de podar. Eu a levaria a passear por parques e jardins, mostrarei flores e árvores, falarei sobre suas maravilhosas simetrias e perfumes; a levarei a uma livraria para que ela visse, nos livros de arte, jardins de outras partes do mundo.
- (D) Se eu for ensinar a uma criança a arte da jardinagem, não começarei com as lições das pás, enxadas e tesouras de podar. Eu a levarei a passear por parques e jardins, mostrarei flores e árvores, falarei sobre suas maravilhosas simetrias e perfumes; a levaria a uma livraria para que ela visse, nos livros de arte, jardins de outras partes do mundo.

09

Uma forma de se estabelecer a coesão textual é evitar a repetição de um termo, deixando-o subentendido. A esse mecanismo, dá-se o nome de coesão por elipse. Assinale a alternativa em que esse mecanismo é utilizado:

- (A) (...) ela me pediria para ensinar-lhe as lições das pás (...).
- (B) Porque as bolinhas pretas e as cinco linhas são apenas ferramentas para a produção da beleza musical.
- (C) Se fosse ensinar a uma criança a arte da leitura, não começaria com as letras e as sílabas.
- (D) (...) ela desejaria que eu lhe ensinasse o segredo que transforma letras e sílabas em estórias.

10

Considerando a passagem "Se fosse ensinar a uma criança a arte da leitura, não começaria com as letras e as sílabas", caso o autor quisesse torna-la mais impessoal e objetiva, poderia reescrevê-la da seguinte forma:

- (A) Se se ensinam a uma criança a arte da leitura, não se começaria com as letras e as sílabas.
- (B) Se se ensina a uma criança a arte da leitura, não se começa com as letras e as sílabas.
- (C) Se se ensina a uma criança a arte da leitura, não se começam com as letras e as sílabas.

- (D) Se se ensinam a uma criança a arte da leitura, não se começa com as letras e as sílabas.

11

Considerando o texto como um todo, é correto afirmar que sua finalidade é:

- (A) Narrar uma história contida nos livros escolares.
(B) Defender um ponto de vista sobre o prazer de aprender.
(C) Descrever características da educação tradicional.
(D) Argumentar sobre a necessidade de uma educação voltada exclusivamente para o conteúdo.

MATEMÁTICA

?

12

Em uma família há quatro irmãos: Mateus, Noemi, Vitor e Rodrigo. Mateus é mais velho que Noemi. Vitor é mais novo que Rodrigo. Se Mateus é mais novo que Vitor, quem é o irmão mais velho?

- (A) Mateus
(B) Noemi
(C) Vitor
(D) Rodrigo

13

Análise a sequência numérica e responda.

0 , 2 , 6 , 38 , 1.446 , ...

Qual número ocuparia a quinta posição?

- (A) 1.486
(B) 2.316
(C) 28.428
(D) 2.090.918

14

Observe a seguinte afirmação:

“Vanessa é alta ou Carolina não é alta”

Logo, também é possível afirmar que:

- (A) Se Carolina é alta, então Vanessa é alta.
(B) Se Vanessa é alta, então Carolina não é alta.
(C) Vanessa é alta se e somente se Carolina não é alta.
(D) Carolina é alta e Vanessa não é alta.

ÁREA PARA RASCUNHO**ÁREA PARA RASCUNHO**

CONHECIMENTOS ESPECÍFICOS

CONHECIMENTO ESPECÍFICO TÉCNICO

¿ ?

15

Em Topografia, os levantamentos planimétricos podem ser feitos por:

- I- Medidas diretas, apenas.
- II- Medidas indiretas, apenas.
- III- Medidas eletrônicas, apenas.
- IV- Medidas diretas, indiretas, eletrônicas ou por uma forma combinada, utilizando mais de uma delas.

Dos itens acima:

- (A) Apenas o item I está correto.
- (B) Apenas o item II está correto.
- (C) Apenas o item III está correto.
- (D) Apenas o item IV está correto.

16

“Os métodos mais usuais dos levantamentos planimétricos são: por _____, por _____ e por _____. O método por _____ é mais conhecido por método da poligonal.”

(Fonte: João Dalton Daibert – Topografia: Técnicas e Práticas de Campo)

Assinale a alternativa que completa, correta e respectivamente, as lacunas:

- (A) Triangulação; irradiação; poligonal; irradiação.
- (B) Retangulação; radiação; caminhamento; radiação.
- (C) Triangulação; irradiação; caminhamento; caminhamento.
- (D) Triangulação; irradiação; caminhamento; triangulação.

17

De acordo com a acessibilidade em edificações, recomenda-se que a distância máxima a ser percorrida de qualquer ponto da edificação até o sanitário ou banheiro acessível seja de até:

- (A) 20 m.
- (B) 30 m.
- (C) 40 m.
- (D) 50 m.

18

“Em edificações de uso coletivo a serem ampliadas ou reformadas, com até dois pavimentos e área construída de no máximo _____ por pavimento, as instalações sanitárias acessíveis podem estar localizadas em um único pavimento.”

Assinale a alternativa que completa, correta e respectivamente, as lacunas:

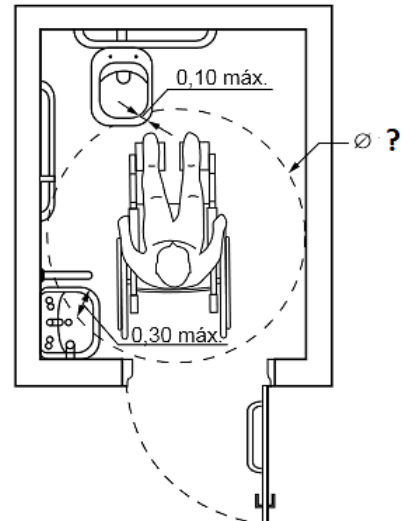
- (A) 100 m²
- (B) 125 m²

(C) 150 m²

(D) 200 m²

19

Em edificações existentes ou em reforma, quando não for possível atender às medidas mínimas de sanitário, serão admitidas as medidas mínimas demonstradas a seguir. Com base nisso, assinale a alternativa que representa corretamente o diâmetro mínimo necessário para uma manobra em 360° de uma cadeira de rodas sem deslocamento, conforme figura a seguir:



(A) 1,50 metros.

(B) 1,70 metros.

(C) 1,80 metros.

(D) 2,00 metros.

20

Com base nos conhecimentos necessários para o entendimento de uma instalação predial de água fria, assinale a alternativa que representa corretamente a definição de “coluna de distribuição”:

- (A) Tubulação derivada do barrilete e destinada a alimentar ramais.
- (B) Tubulação que liga a fonte de abastecimento a um reservatório de água de uso doméstico.
- (C) Arranjo pelo qual se conecta a tubulação ao reservatório domiciliar.
- (D) Resultado da união de dois componentes através de um determinado processo, envolvendo ou não materiais complementares.

21

Assinale a alternativa que representa corretamente o tipo de material metálico não deve ser utilizado nas instalações prediais de água fria:

- (A) Aço-carbono galvanizado (zincado por imersão a quente).
- (B) Cobre.
- (C) Chumbo.
- (D) Ferro fundido galvanizado.

22

Com base na velocidade máxima da água permitida em uma instalação predial de água fria, assinale a alternativa que representa corretamente uma velocidade aceitável:

- (A) 2 m/s
- (B) 3,5 m/s
- (C) 4 m/s
- (D) 5 m/s

23

Em um sistema predial de esgoto sanitário, assinale a alternativa que representa corretamente a definição de “fecho hídrico”:

- (A) Tubulação horizontal com saída para a atmosfera em um ponto, destinada a receber dois ou mais tubos ventiladores.
- (B) Profundidade da camada líquida, medida entre o nível de saída e o ponto mais baixo da parede ou colo inferior do desconector, que separa os compartimentos ou ramos de entrada e saída desse dispositivo.
- (C) Despejo líquido resultante dos processos industriais.
- (D) Camada líquida, de nível constante, que em um desconector veda a passagem dos gases.

24

Com base na instalação hidrossanitária, assinale a alternativa que representa corretamente a definição da figura a seguir:



- (A) Caixa sifonada.
- (B) Caixa de passagem.
- (C) Ralo sifonado.
- (D) Ralo seco.

25

De acordo com a prevenção e combate a incêndio, o “ponto de tomada de água onde há uma (simples) saída contendo válvula de abertura rápida, adaptador (se necessário), mangueira semirrígida, esguicho regulável e demais acessórios” é denominado(a):

- (A) Mangotinho.
- (B) Hidrante.
- (C) Inibidor de vórtice.
- (D) Esguicho.

26

O menu de acesso apresenta as opções básicas de qualquer programa. Com base nisso, se tratando do AutoCAD, é correto afirmar que o comando “PRINT”:

- (A) Permite criar um projeto novo.
- (B) Salva seu projeto em diferentes formatos.
- (C) Exporta o projeto em diferentes formatos.
- (D) Permite imprimir ou plotar.

27

Ainda sobre o AutoCAD, o atalho do teclado “F10”:

- (A) Cria um grid na área de trabalho.
- (B) Permite você desenhar em ângulos definidos.
- (C) Permite você desenhar em ângulos de 90°.
- (D) Ativa pontos de referência no seu desenho.

28

Acerca das principais funções do Excel, assinale a alternativa incorreta:

- (A) A função “=MED” calcula o valor médio do intervalo.
- (B) A função “=CONT.NÚM” conta as células que contêm números.
- (C) A função “=MÍNIMO” retorna o menor valor do intervalo analisado.
- (D) A função “=MODA” retorna o valor mais repetitivo ou que ocorre com maior frequência em um intervalo de dados.

29

“Exibe novamente as linhas ocultas dentro da seleção”. Com base no Excel, é correto afirmar que essa é uma função do seguinte atalho:

- (A) Ctrl+Shift+%
- (B) Ctrl+Shift+~
- (C) Ctrl+Shift+(
- (D) Ctrl+Shift+&

30

Com base no comando “F1” do Excel, assinale a alternativa incorreta:

- (A) Ctrl+F1 exibe ou oculta a Faixa de Opções.
- (B) Alt+F1 cria um gráfico inserido dos dados no intervalo atual.
- (C) Alt+Shift+F1 insere uma nova planilha.
- (D) Shift+F1 exibe a caixa de diálogo Inserir Função.

